

## **1 DIMENSÃO 7 - BIBLIOTECA**

As Bibliotecas, como disseminadoras de informação, fornecem as condições necessárias para a formação acadêmica e uma aprendizagem contínua. Através de seus acervos bibliográficos atualizados e o acesso às Bases de Dados, possibilitam a consulta a um maior número de fontes, estimulando a independência e o desenvolvimento cultural dos usuários acadêmicos e da comunidade em geral.

A Biblioteca Central é um dos órgãos de apoio logístico e operacional da instituição. Funciona com regulamentação própria e de forma interligada funcional e operacionalmente com as demais unidades de bibliotecas da UNIFEV e em consonância em relação às atividades de seleção, armazenamento, recuperação e disseminação das informações.

## **2 APRESENTAÇÃO**

**Missão das Bibliotecas da UNIFEV:** Apoiar os programas institucionais, promovendo o acesso à informação e a geração de conhecimento.

### **Objetivos das Bibliotecas da UNIFEV:**

- Contribuir, de forma eficaz, no cumprimento da missão da instituição.
- Atender os usuários de forma ágil e eficiente.
- Dar suporte bibliográfico à comunidade acadêmica e externa.
- Oferecer um ambiente de harmonia e liberdade favorável para o aluno aperfeiçoar, aprofundar e complementar o que aprendeu em sala de aula.

## **3 ESTRUTURA ORGANIZACIONAL**

A supervisão das Bibliotecas está diretamente subordinada à Reitoria e à Pró-reitora acadêmica.

Reitor: Prof. Dr. Rogério Rocha Matarucco.

Pró-reitor acadêmico: Prof. Dr. Djalma Domingos da Silva.

Bibliotecária responsável: Rosângela A. Constâncio Borges - CRB 8ª / 3283.

As Bibliotecas da UNIFEV, funcionam de forma interligada e articulada, cabendo à Biblioteca Central a administração, a delegação, o planejamento e a avaliação das atividades técnicas exercidas nas bibliotecas setoriais.

## **4 COMPOSIÇÃO DO ACERVO**

### **4.1 Coleções**

Processos de compra (principalmente), doação e permuta (ocasionalmente), mantêm um acervo multidisciplinar, com as seguintes coleções:

- Coleção Geral: obras especializadas nas diversas áreas do conhecimento (livros; folhetos e normas técnicas) para empréstimos domiciliar e consulta;
- Coleção de exemplares Fixos: composta por um exemplar de cada obra do acervo, para uso exclusivo na biblioteca ou para consultas interna e externa (por três horas);
- Coleção de Monografias: dissertações; teses e trabalhos de conclusão de curso (TCCs);
- Coleção de Referência: obras utilizadas para consulta rápida, com informações sintéticas, como dicionários, enciclopédias, atlas, manuais, dentre outras;
- Coleção de Obras Raras e Especiais;
- Coleção do Acervo Inclusivo: livros impressos em Braille e áudio-livros;
- Coleção Bibliografia Institucional: obras com as temáticas Étnico-racial, Direitos Humanos e Educação Ambiental;
- Coleção de Periódicos: publicações impressas compostas por jornais e revistas nacionais e estrangeiras;
- Coleção de Materiais Especiais: CD-ROMs; Fitas de vídeo e DVDs;
- Coleção do Acervo em Desuso: livros em desuso locados no Depósito da Cidade Universitária.

## 4.2 Acervo Geral

O acervo das Bibliotecas é composto por: **Livros; Folhetos; Normas Técnicas (NBRs); Dissertações; Monografias; Teses; Materiais Especiais (CD-ROMs; DVDs; Fitas de vídeo) e Periódicos.**

A tabela abaixo apresenta a distribuição do acervo físico nos diferentes locais.

Esses materiais estão disponíveis para empréstimo domiciliar à comunidade acadêmica e para consulta local à comunidade externa.

As Fitas de vídeo e parte dos DVDs que compõem o acervo estão locados nos laboratórios da Instituição de Ensino Superior (IES).

### Acervo Físico das Bibliotecas

Tipo de Material – Total de Exemplares	Local			
	Campus Centro	Cidade Universitária	Espaço UNIFEV Saúde	Depósito
Livros; Folhetos; Monografias; Dissertações; Teses; NBRs <b>92.327</b>	45.934	42.719	465	3.209
CD-ROMs; Fitas de vídeo e DVDs <b>3.907</b>	2.799	1.080	27	01
<b>Total</b> <b>96.234</b>	<b>48.733</b>	<b>43.799</b>	<b>492</b>	<b>3.210</b>
<b>Periódicos - Total de Títulos Impressos</b> <b>1.655</b>	<b>989</b>	<b>573</b>	<b>04</b>	<b>89</b>

Fonte: Sistema Biblioteca. Atualizado em 31/12/16

### 4.2.1 Livros; Folhetos; Monografias; Dissertações; Teses e Normas Técnicas

O acervo total de livros, incluindo as obras de referência, dissertações, teses e outras obras monográficas, é de **92.327** exemplares nas diversas áreas do conhecimento dos cursos oferecidos. Do total de exemplares, **42.719** estão locados na Biblioteca da Cidade Universitária, atendendo às necessidades dos cursos de Administração; Agronomia, Arquitetura

e Urbanismo; Ciências Contábeis; Direito; Engenharia Civil, Engenharia da Computação; Engenharia da Produção, Engenharia Elétrica; Engenharia Eletrônica; Matemática; Sistemas de Informação; dos Cursos Tecnológicos, de Pós-graduação e Ensino Médio.

No acervo da Biblioteca Central estão as obras dos demais cursos e do Ensino Fundamental, disponibilizando **45.934** exemplares aos seus usuários. Neste acervo, está agrupada em lugar de evidência, a Bibliografia Institucional de obras com as temáticas Étnico-racial, Direitos Humanos e Educação Ambiental, atualmente com **184** exemplares (04 DVDs; 01 folheto e 179 livros).

Buscando atender aos residentes e alunos do curso de Medicina, foi instalada uma biblioteca no Espaço UNIFEV Saúde, anexo à Santa Casa de Votuporanga. Esses usuários, bem como os médicos que atendem à referida instituição, têm acesso a **465** exemplares.

As Bibliotecas também mantêm duas coleções de Obras Raras e Especiais: uma com **57** exemplares na Biblioteca Central (34 de Geografia, 19 de Letras, 04 de Serviço Social) e outra com **855** exemplares na Biblioteca da Cidade Universitária (840 do curso de Direito; 11 de Engenharia Civil; 01 de Sistemas de Informação e 03 de Tecnologia em Produção Moveleira).

#### 4.2.3 Periódicos

Tabela 2: Acervo Físico de Periódicos das Bibliotecas

Periódicos por Local					
Tipo – Total de Títulos	Campus Centro	Cidade Universitária	Espaço UNIFEV Saúde	Depósito	Total
Nacionais	959	542	4	79	<b>1584</b>
Estrangeiros	30	31	0	10	<b>71</b>
<b>Total</b>	<b>989</b>	<b>573</b>	<b>4</b>	<b>89</b>	<b>1655</b>

Obs.: Os dados acima se referem à quantidade de Títulos existentes até 31/12/16.

Fonte: Processamento Técnico. Atualizado em 31/12/16.

O total de títulos impressos que compõem o acervo de periódicos das Bibliotecas é de **1.655**, mantendo **159** assinaturas correntes, segundo a Tabela 2.

Dentre os periódicos correntes assinados pelas bibliotecas, podemos citar os seguintes títulos:

- **Jornais Impressos:** Diário Oficial da União; Meio & Mensagem; Diário da Região; A Cidade (Votuporanga); Diário de Votuporanga;

- **Revistas impressas de circulação nacional:** Época; Exame; Isto É; Superinteressante; Veja; Conjuntura Econômica; HSM Management; Pequenas Empresas Grandes Negócios; Você S/A; GV-Executivo; Natureza; Projeto Design; Afro Brasil; Scientific American Brasil e Revista Engenharia Laes&Haes; Caros Amigos; Marketing; Propaganda; Cosmetics&Toiletries; Muscle In Forma; National Geographic; Globo Rural; Conhecimento Prático Língua Portuguesa; PROACI; PRORAD; PROCLIM; PROTIPED; Nosso Amiguinho; Nova Escola; Robótica; Bares e Restaurantes; Logweb; Serviço Social & Sociedade.

Merece destaque o acervo impresso da Revista RT da Editora Revista dos Tribunais, que conta com o fascículo nº 1 de 1912 (até 878 de 2008) e que a partir de 2014, passou a ser disponibilizada para pesquisas, através da Base de Dados *RT-online*.

- **Periódicos Digitais:** Valor Econômico; Ciência Hoje; Direcional Educador; SpeakUp e Domus (Internacional);
- **Periódicos disponibilizados nas versões impressa e digital:** Folha de São Paulo; O Estado de São Paulo; Harvard Business Review Brasil; Revista AU; Revista de Direito Civil e Processual Civil; Revista Nacional de Direito das Famílias e Sucessões; Revista de Direito do Trabalho; Revista Brasileira de Direito Comercial, Empresarial, Concorrencial e do Consumidor; Revista Brasileira de Direitos Humanos; Revista Luso Brasileira de Direito do Consumidor; Técnica; Revista Higiene Alimentar.

A Biblioteca também indica a pesquisa das publicações periódicas eletrônicas produzidas pela instituição. Elas são de acesso livre e disponibilizadas no site do Centro Universitário de Votuporanga em: <https://www.unifev.edu.br/site/publicacoes/>.

#### **Periódicos institucionais:**

Revista Alpendre, ISSN 2236-4382 – periódico desenvolvido pelo Núcleo de Pesquisa do curso de Arquitetura e Urbanismo da UNIFEV, que envolve docentes e discentes do curso;

Anais UNIC – Congresso de Iniciação Científica UNIFEV - publicação dos trabalhos aceitos e apresentados no UNIC - Congresso de Iniciação Científica.

Revista Linhas Jurídicas, ISSN 2176-6460 - produção acadêmica dos docentes e discentes do curso de Direito da UNIFEV;

Revista UNIFEV: Ciência e Tecnologia, ISSN 2525-6599 – revista multidisciplinar entre as áreas de Ciências Biológicas e da Saúde, Humanas e Sociais, Exatas e Tecnológicas.

#### 4.2.4 Materiais Especiais – CD-ROMs, DVDs e Fitas de vídeo

Tabela 3: Acervo Físico de Materiais Especiais das Bibliotecas

<b>Materiais Especiais</b>					
<b>Acervo Físico – Total de Exemplares</b>	<b>Campus Centro</b>	<b>Cidade Universitária</b>	<b>Espaço UNIFEV Saúde</b>	<b>Depósito</b>	<b>Total</b>
<b>CDs</b>	1553	798	13	0	2364
<b>DVDs</b>	349	124	14	0	487
<b>Fitas de Vídeo</b>	897	158	0	1	1056
<b>Total</b>	<b>2799</b>	<b>1080</b>	<b>27</b>	<b>1</b>	<b>3907</b>

Fonte: Sistema Biblioteca. Atualizado em 31/12/16

Segundo a tabela 3, o total de exemplares de materiais de suporte eletrônico que compõem o acervo é de **3.907**: 2.364 CD-ROMs; 487 DVDs e 1.056 Fitas de vídeo. O acervo de Fita de Vídeo está sendo analisado e paulatinamente convertido ou substituído por formato DVD.

#### 4.3 Acervo Inclusivo

Buscando atender as pessoas com deficiência visual, as Bibliotecas com o apoio da Fundação Dorina Nowill, oferecem para empréstimos um acervo de livros com publicações em Braille e em áudio (CDs ou DVDs) que abordam assuntos como literatura, direito, geografia, informática, dentre outros.

Atualmente o acervo é composto por 172 livros em Braille e 114 áudio-livros (Fonte: Sistema Biblioteca - STI. Atualizado em 31/12/16).

## **5 ESPAÇO FÍSICO: Instalações para o acervo, estudos individuais e estudos em grupo**

A UNIFEV possui três bibliotecas, uma em cada campus e uma no Espaço UNIFEV Saúde, totalizando uma área de 1717,56 m<sup>2</sup>. A **Biblioteca Central “Moacyr Expedito Marret Vaz Guimarães”** está instalada num espaço de 972,06 m<sup>2</sup>, a **Biblioteca da Cidade Universitária “Prof.<sup>a</sup> Lourdes Mainardi”**, ocupa uma área de 717,68 m<sup>2</sup> e a do **Espaço UNIFEV Saúde** (junto à COREME - Comissão de Residência Médica da UNIFEV/Santa Casa de Votuporanga), mede 27,82 m<sup>2</sup>.

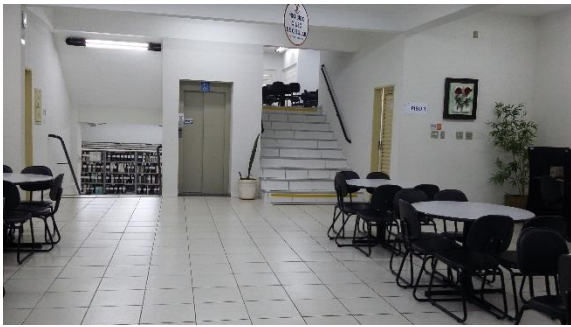
Elas possuem ambientes apropriados às atividades de serviços e informação, e para grande fluxo de pessoas, com arranjos físicos, mobiliários e equipamentos que contemplam os padrões vigentes.

Os prédios das Bibliotecas oferecem espaços acessíveis que propiciam a utilização de maneira autônoma e segura por seus usuários, em conformidade com as especificações da NBR 9050:2015 - Acessibilidade a edificações, mobiliário, espaços e equipamentos urbanos. Possuem rampas de acesso adequadas para utilização por pessoas com deficiência ou com mobilidade reduzida e também elevador de acesso a todos os pisos da Biblioteca Central.

Os banheiros coletivos estão em local próximo das circulações principais. Integrados a eles, estão os banheiros adequados e adaptados para a utilização por pessoas com deficiência ou mobilidade reduzida.



Rampa de Acesso e (BC. - Piso 03 e BCU)



Elevador e Banheiro acessíveis

Os ambientes também oferecem condições adequadas para segurança e escoamento dos usuários, com sinalização, saídas de emergência e extintores de incêndio.

Para a conservação do acervo e oferecer um ambiente agradável, as Bibliotecas contam com boa iluminação natural, acrescida de iluminação artificial de LED, e de acordo com a NBR ISO/CIE 8995-1 :2002/Cor 1:2005-Iluminação de ambientes de trabalho. As cores das paredes e do teto em tom claro ampliam a luminosidade do ambiente. Também oferecem boas condições de acústica e conforto ambiental através da ventilação natural e aparelhos de ar-condicionado.

O acervo está acomodado em estantes, devidamente distribuído em coleções específicas. Já os periódicos especializados, contam com estantes expositoras para os títulos correntes.

A largura livre nos corredores entre as estantes atende às necessidades de espaço para circulação e manobra de cadeira de rodas, bem como a altura das prateleiras atende ao alcance manual e parâmetros visuais especificados na NBR 9050:2015.

Nas Bibliotecas dos campi, há o controle de acesso via catraca, circuito fechado de câmeras e acervo protegido permanentemente por etiquetas magnetizadas e alarme eletrônico antifurto.

A **Biblioteca Central** ocupa cinco pisos divididos em:

Piso 01 – Acervo de livros e Atendimento - empréstimo/devolução + Espaço Convivência (284,12 m<sup>2</sup>) + banheiros (12,43 m<sup>2</sup>) = 296,55 m<sup>2</sup>;

Piso 02 – Hemeroteca (conjunto de periódicos, TCCs + Espaço Convivência + Administração/Processamento Técnico - 123,04 m<sup>2</sup>) + banheiros (7,60 m<sup>2</sup>) = 130,64 m<sup>2</sup>;

Piso 03 – Recepção-Atendimento; Guarda-volumes; Cabines para Consultas à Internet e ao Acervo; Espaço para Estudo Coletivo (156,82 m<sup>2</sup>) + banheiros (16,86 m<sup>2</sup>) = 173,68 m<sup>2</sup>;



Piso 04 – Acervo de Exemplares Fixos para consultas e Estudo Coletivo = 152,65 m<sup>2</sup>;

Piso 05 – Salas para Estudo em grupo (82,05 m<sup>2</sup>) + banheiros (17,02 m<sup>2</sup>) + Sala de Estudos com Cabines Individuais (66,53 m<sup>2</sup>) + Salas para Estudo em Grupo (52,94 m<sup>2</sup>) = 218,54 m<sup>2</sup>.

O mobiliário está distribuído entre os pisos 01, 02, 03, 04 e 05. Ele é composto por: 26 mesas redondas com mesma padronização, 12 com capacidade para 05 pessoas e 14 com capacidade para 04 pessoas; 02 mesas retangulares com capacidade para 06 pessoas; 01 mesa redonda utilizada como suporte na guarda de materiais nos guarda-volumes; 160 Guarda-volumes; 03 terminais de Consulta ao acervo; 02 cabines de estudos para uso preferencial (piso 02); 01 mesa com suporte para jornais com 01 poltrona; 09 Cabines individuais para acesso à Internet; 06 cabines para estudo; 02 sofás de 02 lugares (pisos 01 e 02); 03 longarinas com capacidade para 03 pessoas cada (02 no piso 01 e uma no piso 03); 32 Cabines de Estudos individuais e 08 salas de estudo em grupo (06 com capacidade para 04 usuários e 02 com capacidade para 06 usuários cada); 02 mesas de centro (piso 01).

Ambientes da Biblioteca Central, conforme descrição acima:



Acervo de livros (BC. - Piso 01)



Acervo e Atendimento (Empréstimo/devolução) (BC. - Piso 1)



Hemeroteca; Espaço Convivência; Estudo Coletivo e Cabines de atendimento prioritário (BC. – Piso 2)



Hemeroteca, TCCs e Administração/Processamento Técnico (BC. - Piso 2)



Rampa de Acesso e (BC. - Piso 03)



Recepção-Atendimento, Guarda-volumes e Cabines para consultas à Internet e ao Acervo (BC. - Piso 03)



Estudo Coletivo (BC. - Piso 03)



Acervo de Exemplos Fixos e Estudo Coletivo (BC. - Piso 04)



Salas de estudo em grupo (BC. - Piso 5)



Salas de Estudo em Grupo e Sala de Estudo Individual (BC. - Piso 5)

A **Biblioteca da Cidade Universitária** ocupa um espaço amplo e moderno com os seguintes ambientes:

- Guarda-volumes; Recepção-Atendimento (empréstimo/devolução) e Terminais de Consulta ao acervo = 130,20 m<sup>2</sup>;

- Hemeroteca; Espaço para Estudo Coletivo; Ilhas para Consulta à Internet (Wireless) ou Estudo (153,87 m<sup>2</sup>) + Salas de Estudo em Grupo (50,97 m<sup>2</sup>) + Individual (77,29 m<sup>2</sup>) = 282,13 m<sup>2</sup>.

- Administração/Processamento Técnico (19,14 m<sup>2</sup>); Serviços (Copa e Banheiros (22,72 m<sup>2</sup>); Banheiros Coletivos (36,24 m<sup>2</sup>) = 78,10 m<sup>2</sup>.

- Acervo = 227,25 m<sup>2</sup>.

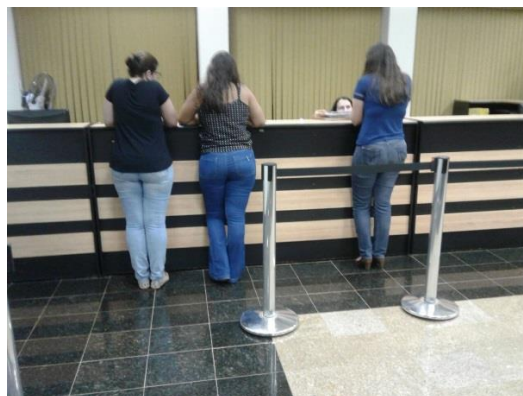
Na área externa da entrada da Biblioteca o usuário se depara com um belo espaço, composto por plantas ornamentais, coqueiros e 02 bancos de madeira.

O mobiliário é composto de 02 jogos de sofás (02 de 03 e 02 de 02 lugares); 104 Guarda-volumes; 18 mesas com capacidade para 04 pessoas; 04 Ilhas para pesquisa à Internet (Wireless) com 04 lugares; 01 mesa com suporte para jornais e 01 poltrona; 08 salas de Estudo em grupo com capacidades para 04 usuários; 23 cabines para estudo individual e 06 terminais de consulta ao acervo.

Os ambientes da Biblioteca da Cidade são exibidos nas figuras de 13 a 21.



Fachada e Entrada da BCU



Guarda-volumes e Recepção-Atendimento (BCU)



Terminais de Consulta e Hemeroteca (BCU)



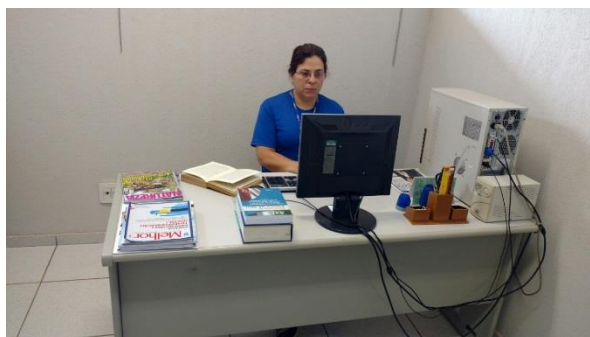
Hemeroteca e Espaço para Estudo Coletivo (BCU)



Espaço para Estudo Coletivo e Ilhas para Consulta à Internet (Wireless) (BCU)



Salas de Estudo em grupo (BCU)



Sala de Estudos Individual e Administração/Processamento Técnico (BCU)



Copa e Banheiros (BCU)



Banheiros Coletivos e Rampa de Acesso ao Acervo (BCU)



Acervo (BCU)

A **Biblioteca do Espaço UNIFEV Saúde** ocupa uma sala com 27,82 m<sup>2</sup>. Neste espaço estão locados os terminais de Consulta ao acervo e Internet; acervo; estudo

coletivo e individual. Ela compartilha com outros setores o espaço da recepção/atendimento onde realiza os empréstimos e devoluções (com 01 mesa e 01 cadeira) e o banheiro coletivo, que estão instalados na área externa da sala utilizada como Biblioteca.

O mobiliário é composto por 01 mesa com capacidade para 04 usuários; 01 mesa com capacidade para 03 usuários, 02 cabines para estudo individual e 02 terminais de consulta ao acervo/Internet e 01 jogo de sofá (01 com 03 e 01 com 02 lugares).



Recepção; Estudo individual e Consulta ao acervo e Internet (BEU)



Acervo e Estudo Coletivo (BEU)



Acervo e Estudo Coletivo (BEU)



## **6 HORÁRIO DE FUNCIONAMENTO DAS BIBLIOTECAS**

Bibliotecas dos Campi:

De 2ª à 6ª feira – das 07h30 às 22h45

Aos sábados – das 8h00 às 12h.

Biblioteca do Espaço UNIFEV Saúde:

De 2ª à 6ª feira – das 07h às 11h30 e das 13h às 17h

## **7 PROCESSAMENTO E TRATAMENTO TÉCNICO DO ACERVO**

O processamento técnico utiliza para Catalogação o Código de Catalogação Anglo-americano (AACR2) e as normas da ABNT – NBR 6023:2002 (Referências Bibliográficas); NBR 6032:1989 (Abreviação de títulos de periódicos e publicações seriadas). Para a Classificação, são utilizados o Sistema de Classificação Decimal de Dewey (SCDD) e a Tabela PHA (Heloísa de Almeida Prado).

## **8 INFORMATIZAÇÃO**

As Bibliotecas utilizam um programa produzido na Instituição, que possibilita a inclusão de dados, manutenção do acervo, consulta ao catálogo local, reserva, empréstimo, renovação *on-line* e acesso remoto. O funcionamento do Sistema da Biblioteca, se dá pela arquitetura cliente/servidor. O sistema faz a busca e grava dados no Banco de Dados ORACLE. Todo o acervo está registrado no sistema, excetuando-se os periódicos, cuja inserção está sendo realizada gradativamente.

É utilizado o programa Terminal de Consulta, de acesso aos dados pelos usuários, com os campos: Autor, Assunto, Título, Subtítulo, Editora, ISBN, Série /Coleção, Capítulo e Palavra-chave.

O site da UNIFEV e o Portal do aluno permitem o acesso ao Catálogo de materiais do acervo, bem como a outros serviços e informações de interesse dos nossos usuários.

## **09 AQUISIÇÃO, EXPANSÃO E ATUALIZAÇÃO DO ACERVO**

A política para aquisição e expansão faz-se com a atualização para atender às necessidades (Bibliografias Básica e Complementar) e às demandas dos cursos gradativa e constantemente. Essas bibliografias, são sugeridas pelos professores aos coordenadores e encaminhadas para deliberação do Núcleo Docente Estruturante (NDE) de cada curso. A Biblioteca é responsável por fazer a verificação das obras solicitadas, informando as quantidades existentes no acervo para posterior análise e aprovação da reitoria, a fim de que sejam tomadas as providências relativas às aquisições.

As Bibliotecas contribuem com a atualização do acervo, sugerindo títulos, organizando e divulgando os catálogos das editoras junto aos alunos, professores e coordenadores. Também participam das indicações e sugestões, alunos, colaboradores e comunidade, mantendo assim a participação de seus usuários na composição de seus acervos.

A atualização do acervo, também ocorre através da assinatura de uma Biblioteca Virtual oportunizando o acesso a edições atualizadas, como também contribui para uma melhor otimização da utilização do espaço físico das bibliotecas.

## **10 EXPANSÃO FÍSICA**

As Bibliotecas da UNIFEV sempre primam por oferecer espaços que atendam às demandas dos cursos da UNIFEV. Sendo assim, a ampliação do espaço físico das Bibliotecas, será feita de acordo com a demanda de crescimento do acervo impresso e à medida que novos cursos forem oferecidos.

## 11 SERVIÇOS OFERECIDOS PELAS BIBLIOTECAS

As bibliotecas possuem Regulamento e Manual do Usuário com orientações quanto ao horário de funcionamento, serviços oferecidos, normas de utilização do acervo e equipamentos, bem como demonstrativo de como efetuar as consultas no sistema.

O acervo da Biblioteca Central é misto (aberto/fechado), o da Biblioteca da Cidade Universitária e do Espaço UNIFEV Saúde são abertos. Nos locais onde o acervo é aberto, a localização do material é feita pelos próprios usuários, auxiliados, quando necessário, pelos colaboradores, e, no caso do acervo fechado, o funcionário é responsável pela localização do livro.

O estudante tem, à sua disposição, um catálogo eletrônico destinado à identificação e à localização de materiais. As bibliotecas são interligadas pela internet, respeitando a descentralização dos acervos e possibilitando o uso pleno dos serviços e recursos por um universo maior de usuários.

Encontrada a obra no catálogo *on-line* (instalado no terminal de consulta), o usuário anota a localização para posterior consulta ou retirada.

No caso de consulta, o material pesquisado não deve ser recolocado nas estantes, as obras depositadas sobre as mesas são utilizadas para coleta de dados estatísticos por parte dos atendentes das Bibliotecas.

A consulta ao catálogo, também poderá ser feita via Internet, acessando o site da UNIFEV; via Portal UNIFEV, informando *login* e senha ou clicando no *link* Biblioteca na aba Catálogo *on-line*.

Acessando o *link* Biblioteca, o usuário poderá interagir e encontrar outras informações de seu interesse, como novas aquisições e dicas de leitura, no *Blog* da Biblioteca.

<https://www.unifev.edu.br/site/biblioteca/index.php?p=Biblioteca>

FEV COLÉGIO UNIFEV COLÉGIO TÉCNICO SISTEMA DE ENSINO TV UNIFEV RÁDIO UNIFEV

**unifev**  
CENTRO UNIVERSITÁRIO DE VOTUPORANGA

0800 015 0228

Acesso ao Portal  
LOGIN  
SENHA

HOME / **Biblioteca**

**Horário de atendimento:**  
De 2ª a 6ª – das 7h30 às 22h45  
Sábado – das 8h às 12 horas

Catálogo Online  
Comutação Bibliográfica  
Documentos Eletrônicos  
Listagem de Periódicos  
Missão e Objetivos  
Periódicos CAPES  
Termos

**Informação e conhecimento ao alcance de todos**

As bibliotecas da UNIFEV contam com livros e periódicos atualizados, para que os nossos alunos, docentes e a comunidade possam aprofundar seus conhecimentos sobre milhares de assuntos.

O atendimento ao público acontece por meio de duas unidades: uma no Câmpus Centro e, a outra, na Cidade Universitária. As obras são atualizadas conforme a necessidade, e os usuários também podem sugerir publicações, a fim de garantir o melhor acervo para todos.

Blog Biblioteca

Página da Biblioteca no Site da UNIFEV

Através do serviço de malote, é possível o empréstimo de materiais entre as bibliotecas da UNIFEV, sem a necessidade de deslocamento do usuário para a retirada dos mesmos.

Para alunos e funcionários é permitida a retirada de 04 livros por um período de 07 dias e para alunos da pós-graduação por 15 dias. Para professores 05 livros por 15 dias.

O exemplar nº 01 de todos os títulos é fixo para a consulta local.

Em período de férias letivas, o usuário pode retirar livros, desde que se responsabilize pela entrega pontual.

O usuário egresso que prestará exames obrigatórios para obtenção de aptidão para o exercício da profissão (como o da Ordem dos Advogados do Brasil e Conselho Regional de Contabilidade), também poderá fazer empréstimos de livros mediante o preenchimento de formulário próprio que determinará o prazo para concessão deste benefício.

São oferecidos também os serviços a seguir: consulta à Internet; espaço de convivência (para socialização); salas de estudo em grupo; sala de estudo individual; serviços de referência (atendimento público presencial, por telefone ou via Internet) atendimento aos usuários com deficiência; empréstimo; devolução/renovação de materiais; renovação *on-line*; aviso de empréstimos em atraso via Portal UNIFEV; aviso de reserva disponível; coleção de periódicos e obras de referência e catalogação de publicação acadêmica (ficha catalográfica). É viabilizado o acesso às Bases de dados de acordo com o contrato de licença firmado, ao Portal Periódicos da CAPES (nos *campi* da UNIFEV), às Bases da Editora Revista dos Tribunais (*RT-online*) e à Biblioteca Virtual 3.0 Universitária (Editora Pearson Education do Brasil), diretamente do site da UNIFEV (aos docentes e alunos da instituição). Também oferece o serviço de comutação bibliográfica (COMUT, BVS/BIREME), onde ao solicitar um Artigo

Científico que não foi obtido gratuitamente, o aluno assina um termo de compromisso em que se responsabiliza pelo pagamento do mesmo.

As Bibliotecas possibilitam também consultas às normas da ABNT, as quais fazem parte do acervo.

Quanto à normatização dos trabalhos monográficos, as bibliotecas oferecem orientações complementares relativas às normas da ABNT e a bibliografias pertinentes.

A instituição oferece ainda, um Manual on-line de Normas para Trabalhos Acadêmicos elaborado pelos professores. Ele está disponível no site da UNIFEV, no endereço:

[https://www.unifev.edu.br/site/normas\\_abnt.php?p=Normas%20ABNT](https://www.unifev.edu.br/site/normas_abnt.php?p=Normas%20ABNT)

### 11.1 Treinamentos oferecidos pela Biblioteca

Para que seus usuários possam utilizar seus recursos e serviços de forma autônoma, as bibliotecas dispõem-se a capacitá-los, através de:

- Visita monitorada: individual ou em grupo, para demonstração do espaço físico, acervo, funcionamento, serviços prestados, instruções sobre as modalidades de pesquisas do catálogo *on-line* e para localização dos livros e periódicos nas estantes;
- Treinamento para acesso e utilização de bases de dados digitais (local e remoto) e Biblioteca Virtual: pré-agendados e ministrados na própria biblioteca (individual) ou nos laboratórios de informática (classe de alunos), explicando como realizar o acesso, tipos de bases de dados, conteúdos e formas de pesquisa.



Visitas monitoradas de alunos do Ensino Médio da Rede Pública Estadual (BC.)

## 12 EVENTOS CULTURAIS E SOCIAIS

### 12.1 Espaço Convivência

Além de tentar despertar o gosto pela leitura, a biblioteca objetiva fomentar situações que promovam a interação da comunidade acadêmica com a sociedade, desenvolvendo atividades culturais e de lazer, como exposições de obras de arte, fotografias e afins, permitindo o acesso e contribuindo para a divulgação dos talentos dos nossos alunos e dos artistas regionais.

Para atender a uma nova demanda, o Espaço Convivência foi reestruturado em outubro de 2016 para a instalação de novas salas de estudo em grupo. Essa mudança buscou atender aos professores que buscam uma aula mais interativa, fora da sala de aula, possibilitando a utilização de uma maior diversidade de livros para consulta, sem necessidade de deslocamento. Foram instalados 02 Espaços de Convivência agradáveis, aconchegantes e convidativos à leitura (01 no piso 01 e outro no piso 02), e as atividades antes realizadas no piso 05, serão direcionadas para os demais pisos da Biblioteca.



Espaço Convivência da Biblioteca da Central (Piso 1 e 2 respectivamente)

Na Biblioteca da Cidade Universitária também foi instalado um espaço “sala de estar”, apropriado para descontração, leitura e o relaxamento, que também poderá ser utilizado para exposições.



Espaço Convivência da Biblioteca da Cidade Universitária

## 12.2 Biblioteca Solidária

As Bibliotecas promovem campanhas buscando, simultaneamente, conscientizar os usuários e colaborar com obras assistenciais. Por meio da Campanha “**Biblioteca Solidária-UNIFEV**”, foram arrecadados brinquedos para o Natal e agasalhos para o inverno de pessoas carentes e recuperados os materiais em atraso. Foi proposto ao usuário com empréstimos atrasados que, mediante a devolução dos materiais e a doação de dois brinquedos (Natal) ou 02 agasalhos (inverno), o mesmo obteria o cancelamento da suspensão do empréstimo. Todos os materiais arrecadados foram doados a entidades assistenciais sorteadas pela Biblioteca junto com o setor de Gestão de Talentos.

Em todos os eventos e campanhas, as Bibliotecas tiveram o suporte da instituição para confecção de cartazes e divulgação por meio do site da UNIFEV no Blog da Biblioteca, Portal UNIFEV, TV UNIFEV e jornais “Informativo Semanal”. Atualmente às ações solidárias das Bibliotecas estão integradas às Campanhas implementadas pelo Núcleo de Responsabilidade Social da UNIFEV.



Campanhas de Natal 22/12/2008 e 21/12/2012



Campanha do Agasalho 23/06/2009



Campanha “Juntos pela Sta. Casa II”  
(Núcleo de Responsabilidade Social - UNIFEV)  
15/12/2016

### 13 RECURSOS HUMANOS NAS BIBLIOTECAS

A contratação de recursos humanos para as bibliotecas procede conforme Resolução nº 02, de janeiro de 2004, que estabelece normas para a contratação de empregados na Fundação Educacional de Votuporanga. Ela observa o regime da Consolidação das Leis do Trabalho – CLT, e é precedida de Processo Seletivo com a publicação de Edital, tornando pública a abertura para inscrições e demais condições.

A seleção contempla as etapas a seguir: Análise do *Curriculum Vitae*; Avaliação escrita; Avaliação profissional. Os setores competentes da Instituição, incluindo-se as Mantidas, quando constatada a necessidade de contratação, são autorizados a elaborarem os Editais, que, após aprovação dos respectivos órgãos competentes, são submetidos à homologação da Diretoria Executiva, após o parecer prévio da Assessoria Jurídica.

Atualmente, as Bibliotecas possuem **13 colaboradores** distribuídos entre as duas Bibliotecas. A bibliotecária possui formação em Biblioteconomia e Especialização em Gestão de Projetos. Dos 12 auxiliares, 01 tem o ensino médio, 08 são graduados, 02 pós-graduados e 01 cursa graduação. A distribuição está da seguinte forma:

- **01 Bibliotecária;**
- **Biblioteca Central: 08 Auxiliares de Biblioteca;**
- **Biblioteca da Cidade Universitária: 04 Auxiliares de Biblioteca.**